

Общество с ограниченной ответственностью Инженерный центр «СибМир»

**СХЕМА ТЕПЛОСНАБЖЕНИЯ
ПОСЕЛКА БОР ТУРУХАНСКОГО РАЙОНА
КРАСНОЯРСКОГО КРАЯ
НА 2014 – 2018 ГГ. И НА ПЕРИОД ДО 2029 Г.**

СМ.118623-14.ТС

Том 2. Книга 1. Существующее положение в сфере производства, передачи и потребления тепловой энергии для целей теплоснабжения. Функциональная структура теплоснабжения

Новосибирск

2014 г.

Общество с ограниченной ответственностью Инженерный центр «СибМир»

УТВЕРЖДАЮ

Глава Борского сельсовета
Туруханского района Красноярского края
И.И. Хвостова

«_____» _____ 2014 г.

СОГЛАСОВАНО

Директор
ООО ИЦ «СибМир»
А.Ю. Годлевский

«_____» _____ 2014 г.

**СХЕМА ТЕПЛОСНАБЖЕНИЯ
ПОСЕЛКА БОР ТУРУХАНСКОГО РАЙОНА
КРАСНОЯРСКОГО КРАЯ
НА 2014 – 2018 ГГ. И НА ПЕРИОД ДО 2029 Г.**

СМ.118623-14.ТС

Руководитель проекта

Д.С. Горюнов

Руководитель группы ТС

О.В. Суяркова

Новосибирск

2014 г.

СПИСОК ИСПОЛНИТЕЛЕЙ

| | |
|-----------------------------------|--------------------|
| Руководитель проекта | Д.С. Горюнов |
| Руководитель группы ТС | О.В. Суяркова |
| Администратор проекта | С.Г. Петренко |
| Инженер-проектировщик систем ТГиВ | П.В. Мазуренко |
| Инженер-проектировщик систем ТГиВ | Т.П. Фендель |
| Инженер-проектировщик систем ТГиВ | О.В. Фролова |
| Инженер-энергоаудитор | В.А. Небураковский |

**СОСТАВ СХЕМЫ ТЕПЛОСНАБЖЕНИЯ
ПОСЕЛКА БОР ТУРУХАНСКОГО РАЙОНА
КРАСНОЯРСКОГО КРАЯ
НА 2014 – 2018 ГГ. И НА ПЕРИОД ДО 2029 Г.**

Том 1. Книга 1. Сбор и анализ исходных данных по системе.

Том 2. Книга 1. Существующее положение в сфере производства, передачи и потребления тепловой энергии для целей теплоснабжения. Функциональная структура теплоснабжения.

Том 2. Книга 2. Существующее положение в сфере производства, передачи и потребления тепловой энергии для целей теплоснабжения. Источники тепловой энергии.

Том 2. Книга 3. Существующее положение в сфере производства, передачи и потребления тепловой энергии для целей теплоснабжения. Тепловые сети, сооружения на них и тепловые пункты.

Том 2. Книга 4. Существующее положение в сфере производства, передачи и потребления тепловой энергии для целей теплоснабжения. Зоны действия источников тепловой энергии.

Том 2. Книга 5. Существующее положение в сфере производства, передачи и потребления тепловой энергии для целей теплоснабжения. Тепловые нагрузки потребителей тепловой энергии, групп потребителей тепловой энергии в зонах действия источников тепловой энергии.

Том 2. Книга 6. Существующее положение в сфере производства, передачи и потребления тепловой энергии для целей теплоснабжения. Балансы тепловой мощности и тепловой нагрузки в зонах действия источников тепловой энергии.

Том 2. Книга 7. Существующее положение в сфере производства, передачи и потребления тепловой энергии для целей теплоснабжения. Балансы теплоносителя.

Том 2. Книга 8. Существующее положение в сфере производства, передачи и потребления тепловой энергии для целей теплоснабжения. Топливные балансы источников тепловой энергии и система обеспечения топливом.

Том 2. Книга 9. Существующее положение в сфере производства, передачи и потребления тепловой энергии для целей теплоснабжения. Надежность теплоснабжения.

Том 2. Книга 10. Существующее положение в сфере производства, передачи и потребления тепловой энергии для целей теплоснабжения. Техничко-экономические показатели теплоснабжающих и теплосетевых организаций.

Том 2. Книга 11. Существующее положение в сфере производства, передачи и потребе-

ния тепловой энергии для целей теплоснабжения. Цены (тарифы) в сфере теплоснабжения.

Том 2. Книга 12. Существующее положение в сфере производства, передачи и потребления тепловой энергии для целей теплоснабжения. Описание существующих технических и технологических проблем в системах теплоснабжения.

Том 3. Перспективное потребление тепловой энергии на цели теплоснабжения.

Том 4. Электронная модель системы теплоснабжения.

Том 5. Книга 1. Разработка вариантов перспективного развития системы теплоснабжения. Перспективные балансы тепловой мощности источников тепловой энергии и тепловой нагрузки.

Том 5. Книга 2. Разработка вариантов перспективного развития системы теплоснабжения. Перспективные балансы производительности водоподготовительных установок и максимального потребления теплоносителя теплотребляющими установками потребителей, в том числе аварийные режимы.

Том 5. Книга 3. Разработка вариантов перспективного развития системы теплоснабжения. Предложения по строительству, реконструкции и техническому перевооружению источников тепловой энергии.

Том 5. Книга 4. Разработка вариантов перспективного развития системы теплоснабжения. Предложения по строительству и реконструкции тепловых сетей и сооружений на них.

Том 5. Книга 5. Разработка вариантов перспективного развития системы теплоснабжения. Перспективные топливные балансы.

Том 5. Книга 6. Разработка вариантов перспективного развития системы теплоснабжения. Оценка надежности теплоснабжения.

Том 6. Обоснование инвестиций в строительство, реконструкцию и техническое перевооружение.

Том 7. Обоснование предложения по определению единой теплоснабжающей организации.

Том 8. Схема теплоснабжения п. Бор Туруханского района Красноярского края.

СОДЕРЖАНИЕ

| | Лист |
|---|------|
| ОСНОВНЫЕ ТЕРМИНЫ И ОПРЕДЕЛЕНИЯ | 7 |
| ВВЕДЕНИЕ | 9 |
| ФУНКЦИОНАЛЬНАЯ СТРУКТУРА ТЕПЛОСНАБЖЕНИЯ | 12 |
| СПИСОК ИСПОЛЬЗОВАННОЙ ЛИТЕРАТУРЫ | 18 |

ОСНОВНЫЕ ТЕРМИНЫ И ОПРЕДЕЛЕНИЯ

Теплоснабжение – система обеспечения тепловой энергией жилых, общественных и промышленных зданий (сооружений) для обеспечения коммунально-бытовых (отопление, вентиляция, горячее водоснабжение) и технологических нужд потребителей.

Система теплоснабжения – совокупность источников тепловой энергии и теплопотребляющих установок, технологически соединенных тепловыми сетями.

Схема теплоснабжения – документ, содержащий предпроектные материалы по обоснованию эффективного и безопасного функционирования системы теплоснабжения, ее развития с учетом правового регулирования в области энергосбережения и повышения энергетической эффективности.

Источник тепловой энергии – устройство, предназначенное для производства тепловой энергии.

Базовый режим работы источника тепловой энергии – режим работы источника тепловой энергии, который характеризуется стабильностью функционирования основного оборудования (котлов, турбин) и используется для обеспечения постоянного уровня потребления тепловой энергии, теплоносителя потребителями при максимальной энергетической эффективности функционирования такого источника.

Пиковый режим работы источника тепловой энергии – режим работы источника тепловой энергии с переменной мощностью для обеспечения изменяющегося уровня потребления тепловой энергии, теплоносителя потребителями.

Единая теплоснабжающая организация в системе теплоснабжения (далее – единая теплоснабжающая организация) – теплоснабжающая организация, которая определяется в схеме теплоснабжения федеральным органом исполнительной власти, уполномоченным Правительством Российской Федерации на реализацию государственной политики в сфере теплоснабжения (далее – федеральный орган исполнительной власти, уполномоченный на реализацию государственной политики в сфере теплоснабжения), или органом местного самоуправления на основании критериев и в порядке, которые установлены правилами организации теплоснабжения, утвержденными Правительством Российской Федерации.

Радиус эффективного теплоснабжения – максимальное расстояние от теплопотребляющей установки до ближайшего источника тепловой энергии в системе теплоснабжения, при превышении которого подключение теплопотребляющей установки к данной системе теплоснабжения нецелесообразно по причине увеличения совокупных расходов в системе теплоснабжения.

Тепловая сеть – совокупность устройств (включая центральные тепловые пункты, насос-

ные станции), предназначенных для передачи тепловой энергии, теплоносителя от источников тепловой энергии до теплопотребляющих установок.

Тепловая мощность (далее – мощность) – количество тепловой энергии, которое может быть произведено и (или) передано по тепловым сетям за единицу времени.

ВВЕДЕНИЕ

В современных условиях повышение эффективности использования энергетических ресурсов и энергосбережение становится одним из важнейших факторов экономического роста и социального развития России. Это подтверждено вступившим в силу с 23.11.2009 г. Федеральным законом РФ № 261 «Об энергосбережении и повышении энергетической эффективности».

По данным Министерства энергетики потенциал энергосбережения в России составляет около 400 млн. тонн условного топлива в год, что составляет не менее 40% внутреннего потребления энергии в стране. Одна треть энергосбережения находится в ТЭК, особенно в системах теплоснабжения. Затраты органического топлива на теплоснабжение составляют более 40% от всего используемого в стране, т.е. почти столько же, сколько тратится на все остальные отрасли промышленности, транспорт и т.д. Потребление топлива на нужды теплоснабжения сопоставимо со всем топливным экспортом страны.

Экономия тепловой энергии в сфере теплоснабжения можно достичь как за счет совершенствования источников тепловой энергии, тепловых сетей, теплопотребляющих установок, так и за счет улучшения характеристик отапливаемых объектов, зданий и сооружений.

Проблема обеспечения тепловой энергией городов России, в связи с суровыми климатическими условиями, по своей значимости сравнима с проблемой обеспечения населения продовольствием и является задачей государственной важности.

Работа «Разработка схемы теплоснабжения с выполнением ее электронной модели в административных границах поселка Бор Туруханского района на период 2014 – 2029 гг.» (далее – Схема теплоснабжения) выполняется в соответствии с техническим заданием во исполнение Федерального закона от 27.07.2010 г. № 190-ФЗ «О теплоснабжении», устанавливающего статус схемы теплоснабжения как документа, содержащего предпроектные материалы по обоснованию эффективного и безопасного функционирования системы теплоснабжения, ее развития с учетом правового регулирования в области энергосбережения и повышения энергетической эффективности.

Схема теплоснабжения – документ, содержащий материалы по обоснованию эффективного и безопасного функционирования системы теплоснабжения, ее развития с учетом правового регулирования в области энергосбережения и повышения энергетической эффективности.

Схема разрабатывается на основе анализа фактических тепловых нагрузок потребителей с учетом перспективного развития, оценки состояния существующих источников тепла и тепловых сетей и возможности их дальнейшего использования, рассмотрения вопросов надежности, экономичности системы теплоснабжения. Схема теплоснабжения разрабатывается на 15 лет, в том числе на начальный период в 5 лет и на последующие пятилетние периоды с расчетным

сроком до 2029 года.

Целью разработки схемы теплоснабжения является формирование основных направлений и мероприятий по развитию населенного пункта, обеспечивающих надежное удовлетворение спроса на тепловую энергию (мощность) и теплоноситель наиболее экономичным способом при минимальном воздействии на окружающую среду.

Схема теплоснабжения поселка Бор Туруханского района Красноярского края на 2014 – 2018 гг. и на период до 2029 г. разработана в соответствии с муниципальным контрактом № 118623 от 26.10.2014 г., шифр СМ.118623-14.ТС «Выполнение работ по разработке Схем теплоснабжения поселка Бор Туруханского района Красноярского края на 2014 – 2018 гг. и на период до 2029 года», заключенного между Администрацией Борского сельсовета и ООО ИЦ «СибМир».

Основанием для разработки схемы теплоснабжения поселка Бор являются:

- Федеральный закон от 27.07.2010 года № 190-ФЗ «О теплоснабжении»;
- Техническое задание на разработку схемы теплоснабжения на период 2014-2018 гг. и до 2029 г.

Основными нормативными документами при разработке схемы являются:

- Постановление Правительства РФ от 22.02.2012 г. № 154 «О требованиях к схемам теплоснабжения, порядку их разработки и утверждения»;
- Федеральный закон от 07.12.2011 г. № 416-ФЗ «О водоснабжении и водоотведении»;
- Федеральный закон от 07.12.2011 г. № 417-ФЗ «О внесении изменений в отдельные законодательные акты Российской Федерации в связи с принятием Федерального закона «О водоснабжении и водоотведении»;
- Постановление Правительства РФ от 08.08.2012 г. № 808 «Об организации теплоснабжения в РФ и о внесении изменений в некоторые акты Правительства РФ»;
- Приказ Минэнерго России № 565, Минрегионразвития № 667 от 29.12.2012 г. «Об утверждении методических рекомендаций по разработке схем теплоснабжения»;
- СП 124.13330.2012. «Тепловые сети. Актуализированная редакция СНиП 41-02-2003»;
- СП 41-101-95 «Проектирование тепловых пунктов»;
- Методические основы разработки схем теплоснабжения поселений и промышленных узлов Российской Федерации. РД-10-ВЭП.

В качестве технической базы для разработки схемы теплоснабжения Заказчиком была предоставлена следующая информация:

- Генеральный план Муниципального образования поселка Бор Туруханского района Красноярского края;

-
- эксплуатационная документация (утвержденный температурный график источников тепловой энергии, данные по присоединенным тепловым нагрузкам потребителей тепловой энергии и т.п.);
 - конструктивные данные по видам прокладки тепловых сетей и их конфигурация;
 - данные технологического и коммерческого учета отпуска и потребления тепловой энергии, теплоносителя;
 - документы по хозяйственной и финансовой деятельности (действующие нормативы, тарифы и их составляющие, данные потребления ТЭР на собственные нужды и т.д.);
 - статистическая отчетность ОАО «Туруханскэнерго».

ФУНКЦИОНАЛЬНАЯ СТРУКТУРА ТЕПЛОСНАБЖЕНИЯ

В п. Бор Туруханского района теплоснабжение потребителей тепловой энергии осуществляется от четырех угольных котельных:

- котельная №1;
- котельная №2;
- котельная №3;
- котельная №4.

Котельные предназначены для выработки тепловой энергии на нужды отопления и горячего водоснабжения объектов жилого сектора, социально-бытового и производственного назначения.

Обслуживание котельных и тепловых сетей осуществляет ОАО «Туруханскэнерго». Основным видом деятельности предприятий является производство и распределение тепловой энергии.

На рисунках 1.1 – 1.4 представлены зона действия и схема тепловых сетей котельных п. Бор.

Теплоснабжение объектов, не входящих в зону действия тепловых сетей, осуществляется от индивидуальных источников тепла.

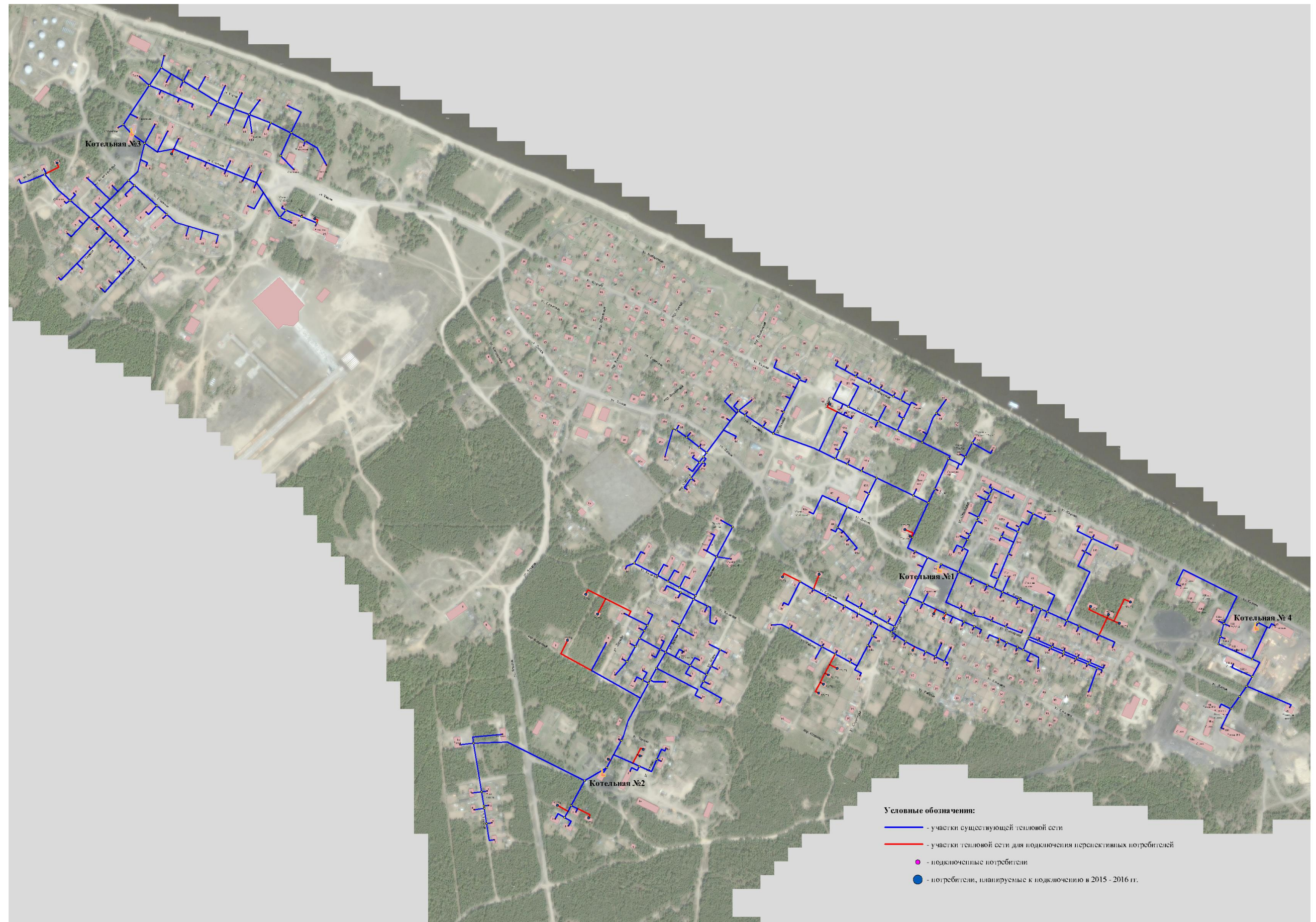


Рисунок 1.1 – Зона действия и схема тепловых сетей котельных п. Бор

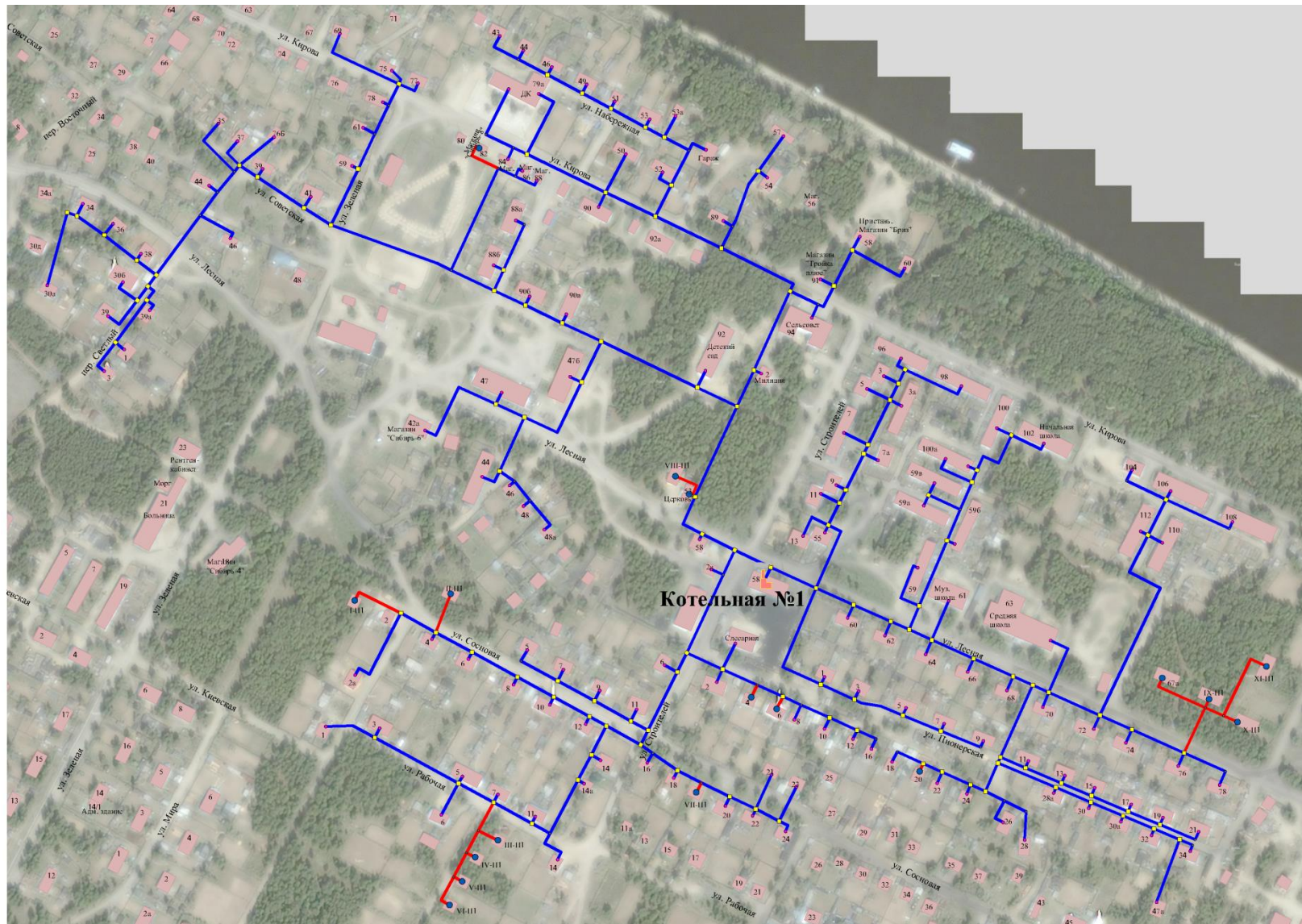


Рисунок 1.2 – Зона действия и схема тепловых сетей котельной №1

Схема теплоснабжения поселка Бор Туруханского района
Красноярского края на 2014 – 2018 гг. и на период до 2029 г.

Том 2. Книга 1. Существующее положение в сфере производства, передачи и потребления тепловой энергии для целей теплоснабжения.
Функциональная структура теплоснабжения

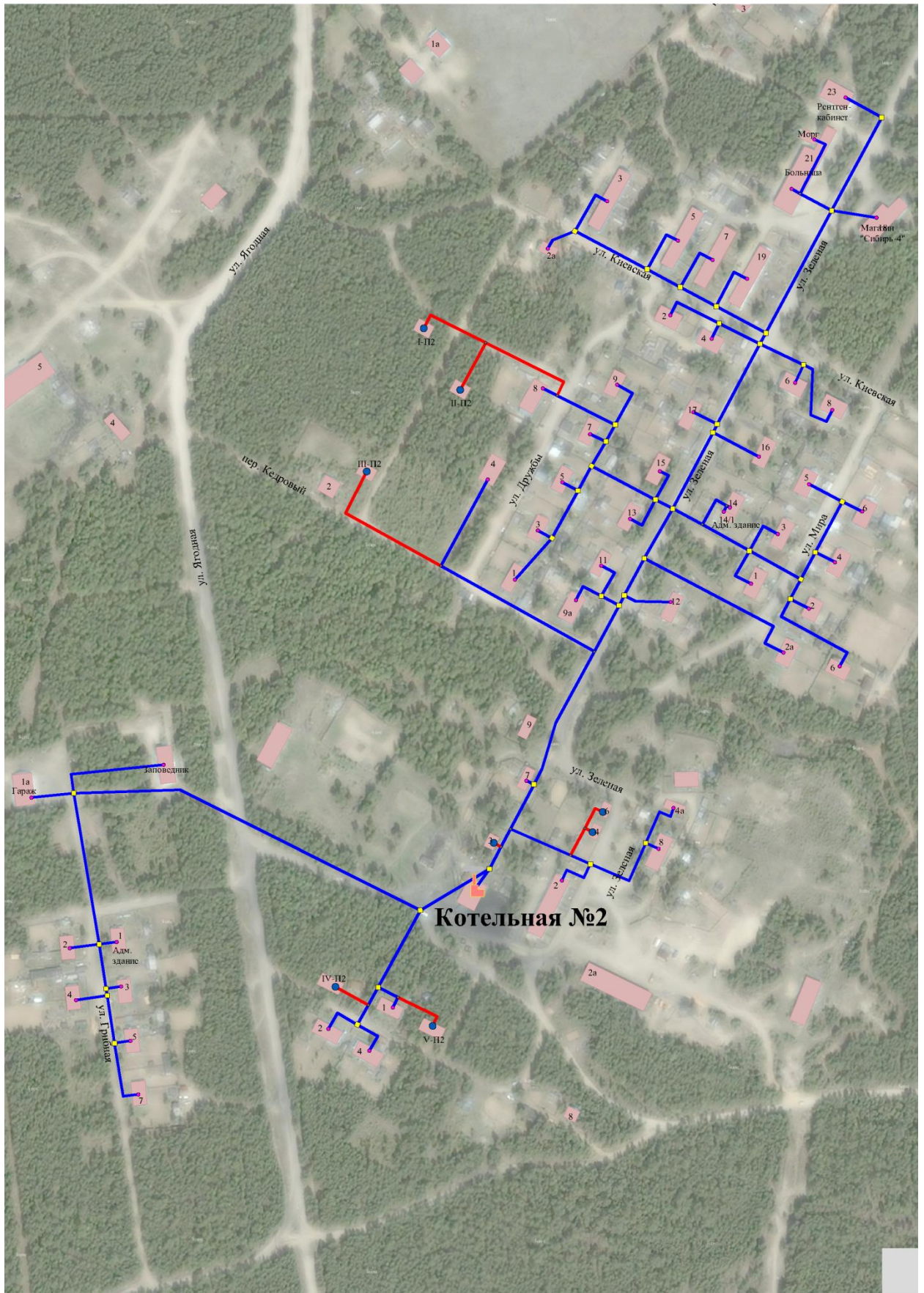


Рисунок 1.3 – Зона действия и схема тепловых сетей котельной №2

Схема теплоснабжения поселка Бор Туруханского района
Красноярского края на 2014 – 2018 гг. и на период до 2029 г.

Том 2. Книга 1. Существующее положение в сфере производства, передачи и потребления тепловой энергии для
целей теплоснабжения. Функциональная структура теплоснабжения

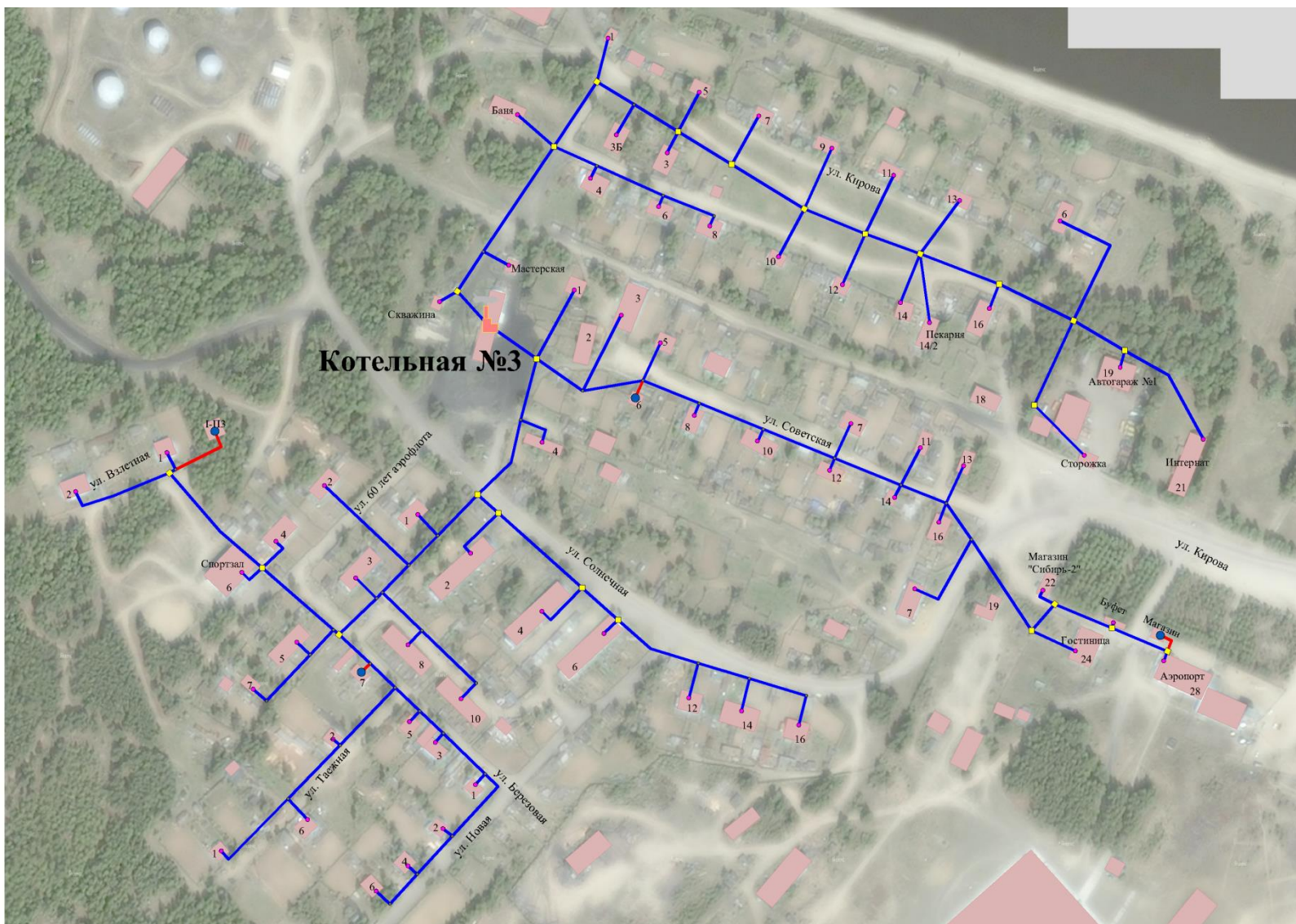


Рисунок 1.4 – Зона действия и схема тепловых сетей котельной №3

Схема теплоснабжения поселка Бор Туруханского района
Красноярского края на 2014 – 2018 гг. и на период до 2029 г.
Том 2. Книга 1. Существующее положение в сфере производства, передачи и потребления тепловой энергии для целей теплоснабжения.
Функциональная структура теплоснабжения



Рисунок 1.5 – Зона действия и схема тепловых сетей котельной №4

СПИСОК ИСПОЛЬЗОВАННОЙ ЛИТЕРАТУРЫ

1. Методические основы разработки схем теплоснабжения поселений и промышленных узлов Российской Федерации. РД-10-ВЭП.
2. Расчет систем централизованного теплоснабжения с учетом требований надежности. РД-7-ВЭП.
3. Надежность систем теплоснабжения / Е.В.Сеннова, А.В.Смирнов, А.А.Ионин и др.; Отв. ред. Е.В. Сеннова. – Новосибирск: Наука, 2000. – 350 с.
4. Надежность систем тепловых сетей / А.А. Ионин. – М.: Стройиздат, 1989. – 268 с., ил.
5. Федеральный закон от 23.11.2009 г РФ № 261 «Об энергосбережении и повышении энергетической эффективности и о внесении изменений в отдельные законодательные акты Российской Федерации» в ред. от 28.12.2013 г.
6. Федеральный закон от 27.07.2010 г № 190-ФЗ «О теплоснабжении».
7. Постановление Правительства РФ от 22.02.2012 г. № 154 «О требованиях к схемам теплоснабжения, порядку их разработки и утверждения».
8. Федеральный закон от 07.12.2011 г. № 416-ФЗ «О водоснабжении и водоотведении».
9. Федеральный закон от 07.12.2011 г. № 417-ФЗ «О внесении изменений в отдельные законодательные акты Российской Федерации в связи с принятием Федерального закона «О водоснабжении и водоотведении».
10. Постановление Правительства РФ от 08.08.2012 г. № 808 «Об организации теплоснабжения в РФ и о внесении изменений в некоторые акты Правительства РФ».
11. Приказ Минэнерго России № 565, Минрегионразвития № 667 от 29.12.2012 г. «Об утверждении методических рекомендаций по разработке схем теплоснабжения».
12. СП 124.13330.2012. «Тепловые сети. Актуализированная редакция СНиП 41-02-2003».
13. СП 41-101-95 «Проектирование тепловых пунктов».
14. СП 42.133330.2011 «Градостроительство. Планировка и застройка городских и сельских поселений».
15. СП 60.13330.2012 «Отопление, вентиляция и кондиционирование воздуха».
16. СП 54.13330.2011 «Здания жилые многоквартирные».
17. СП 89.13330.2012 «Котельные установки».
18. ГОСТ 27.002-89 «Надежность в технике».
19. Теплоснабжение: Учебное пособие для студентов вузов/ В.Е. Козин, Т.А. Левина, А.П. Марков, И.Б. Пронина, В.А. Солемзин; – М.:Высш. школа, 1980. – 408 с., ил.